

DV 270.2

Lave-batteries

Mode d'emploi d'origine



FR



Veillez lire le mode d'emploi avant l'utilisation de la machine!



Sommaire

	<u>Page</u>
1	4
1.1	5
1.2	5
1.3	5
2	5
3	6
4	6
5	7
5.1	7
5.2	8
6	10
6.1	10
6.2	10
6.3	11
6.4	11
6.5	12
6.6	13
6.7	13
7	14
7.1	14
8	14
8.1	15
8.2	16
8.3	16
8.4	16
8.5	17
9	18
10	18
10.1	18
10.2	18
10.3	18
10.4	19
10.5	19
10.6	19
10.7	20
11	20
11.1	20
11.2	23
11.3	24
11.4	24
11.5	24
12	24
13	25
14	26
15	26
16	27
16.1	27
16.2	27
16.3	28
16.4	33
16.5	37

16.6	Paramètres des programmes de lavage état:	38
17	Pannes	39
17.1	Signalisation et élimination des pannes	39
17.2	Erreurs et résolution des erreurs	40
18	Maintenance, entretien	43
18.1	Mesures de sécurité fondamentales lors de l'entretien	43
18.2	Doseurs	44
18.3	Plan d'entretien	45
18.4	Réparation du système d'équilibrage du capot	47
19	Démontage et mise au rebut	50
19.1	Élimination du matériau d'emballage	50
19.2	Démontage et élimination de l'ancien équipement	50
20	Documentation	50

1 Introduction et remarques générales

Cher client,
nous vous remercions vivement de la confiance que vous accordez aux produits de la Société MEIKO. Il est très important pour nous que les produits MEIKO que vous avez acquis vous donnent entière satisfaction, vous aident dans votre travail quotidien et vous soient d'une grande utilité.

Si vous respectez strictement les indications de ce mode d'emploi, votre lave-vaisselle fonctionnera toujours à votre entière satisfaction et aura une grande longévité.

Avant sa livraison, le lave-vaisselle a été installé dans notre usine et soumis à des contrôles précis. Cette procédure nous assure et vous garantit la réception d'un produit totalement au point et éprouvé.

C'est pourquoi nous vous prions de lire tout d'abord soigneusement ce mode d'emploi. Le mode d'emploi d'autres accessoires et d'éléments de sous-traitance éventuellement intégrés doit être systématiquement respecté!

Ce mode d'emploi familiarisera l'utilisateur avec l'installation, le mode de fonctionnement, la manipulation, les indications de sécurité et la maintenance.

Les indications vous aideront à bien connaître la machine et de l'utiliser correctement. Une bonne connaissance du matériel vous épargne en outre des réparations et des arrêts de fonctionnement inutiles.

Dans le cas d'avaries causées par la non-observation de la présente notice d'utilisation, la garantie est caduque. Nous ne répondons pas des dommages ultérieurs qui pourraient en résulter.

MEIKO travaille continuellement au développement de ces produits.

Veillez comprendre que nous nous réservons par conséquent le droit de procéder à des modifications des livraisons en ce qui concerne la forme, le matériel et la technique.

Ainsi, aucune réclamation au sujet des informations, des photos et des descriptions contenues dans cette notice d'utilisation n'est recevable.

Si vous souhaitez recevoir de plus amples informations ou en cas de survenance de problèmes spécifiques qui ne sont pas suffisamment traités en détail dans ce mode d'emploi, contactez la succursale MEIKO compétente.

Toutes les obligations souscrites par MEIKO figurent dans le contrat de vente, qui contient également le seul certificat de garantie valable et complet.

Une version en langue nationale des instructions de service doit exister pour chaque pays de l'UE. Dans le cas contraire, il ne faut pas mettre en service le lave-vaisselle.

Les instructions de service d'origine en langue allemande ainsi que toutes les instructions de service de toutes les langues nationales des pays de l'UE peuvent être téléchargées à l'adresse suivante : <https://partnernet.meiko.de>

Toute la documentation technique vous est fournie gratuitement.

Tout autre exemplaire vous sera facturé.

Les obligations contractuelles de garantie ne sont ni amplifiées ni restreintes par le contenu de ce mode d'emploi.

La Société MEIKO espère que votre lave-vaisselle vous donnera entière satisfaction.

1.1 Conservation


Gardez ce mode d'emploi toujours prêt du convoyeur!
Il doit toujours être à la portée de la main !

1.2 Autorisation des techniciens du service du partenaire de service

MEIKO donne uniquement aux partenaires de service agréés l'autorisation de procéder à la mise en service, aux instructions, aux réparations, aux entretiens, aux montages et aux installations des ou sur les appareils MEIKO pour les groupes de produits respectifs.

1.3 Désignation de la machine

En cas de questions ou de commandes de pièces détachées, veuillez toujours indiquer les détails suivants:

Modèle:	_____
SN:	_____
	_____
<u>Ces informations se trouvent sur la plaque signalétique.</u>	

2 Déclaration de conformité

Cette section reprend le contenu de la déclaration de conformité CE/UE relative au produit. La déclaration de conformité CE/UE signée avec le numéro de série est jointe au produit.

Par la présente, nous certifions sous notre seule responsabilité la conformité du produit avec les exigences fondamentales des directives CE :

- 2006/42/CE Directive relative aux machines, OJEU L157/24

Par ailleurs, nous certifions la conformité du produit aux directives CE suivantes :

- 2014/30/UE Directive concernant la compatibilité électromagnétique, OJEU L96/79, 29/03/2014
- 2011/65/EU Directive concernant la restriction de l'utilisation de certaines substances dangereuses dans les produits électriques et électroniques, OJEU L174/88, 01/07/2011
- Les objectifs de protection de la directive basse tension 2014/35/UE (OJEU L96/357, 29/03/2014) ont été respectés conformément à l'annexe I, point 1.5.1 de la directive relative aux machines.

3 Explication des symboles de sécurité utilisés

Les symboles suivants sont utilisés dans le présent mode d'emploi. Ils ont avant tout pour objet d'attirer l'attention des lecteurs sur le texte situé à côté des consignes de sécurité.



Ce symbole attire l'attention sur les dangers de mort et les risques pour la santé des personnes.



Ce symbole attire l'attention sur les dangers pour le lave-vaisselle, les matériaux ou l'environnement.



Ce symbole caractérise les informations contribuant à une meilleure compréhension du mode de fonctionnement du lave-vaisselle.



Attention! Tension électrique dangereuse



Attention! Risque de blessures aux mains



Aucune projection d'eau: signale qu'il est interdit d'utiliser un tuyau nettoyeur haute-pression.



Danger d'explosion: signale un potentiel danger d'explosion.



Eau non potable: L'eau n'est pas potable ! Mise en danger de la santé en cas d'ingestion.



Danger de brûlure: signale des surfaces ou supports chauds.



Utiliser une protection oculaire ou porter des lunettes de protection



Porter des gants de protection



Lire le mode d'emploi

4 Détermination de l'utilisation



La machine à laver doit être exclusivement utilisé pour le lavage de la vaisselle, des couverts, verres et les ustensiles de cuisine courants.

Le lave-vaisselle ne doit être installée et utilisée que conformément à la détermination de l'utilisation. Une autre application n'est pas permise. La vaisselle doit être appropriée pour le lavage en machine.

Le présent machine est un produit devant exclusivement être utilisé pour le travail !

5 Consignes générales de sécurité

5.1 Devoir de diligence de l'utilisateur



Le lave-vaisselle a été conçu et fabriqué en considération d'une analyse des dangers ainsi que d'un choix soigné de normes harmonisées à respecter, mais également d'autres spécifications techniques. Il correspond au plus haut niveau technique et garantit une grande sécurité de fonctionnement.

Cette sécurité ne peut être atteinte dans la pratique que si toutes les mesures requises à cet effet sont prises. Il incombe à l'utilisateur de planifier ces mesures et de vérifier leur mise en oeuvre.

Mesures à prendre pour un fonctionnement sûr du lave-vaisselle:

L'utilisateur doit en particulier s'assurer que ...



... le lave-vaisselle n'est utilisé que conformément aux prescriptions.

Dans le cas contraire, l'utilisation ou la manipulation peut occasionner des dommages ou des dangers pour lesquels nous déclinons toute responsabilité (voir également le chapitre « Utilisation conforme aux prescriptions »)



... seules les pièces détachées d'origine du fabricant doivent être utilisées en cas de besoin afin de garantir le bon fonctionnement et la sécurité.

L'utilisateur perd tout droit de réclamation, s'il a modifié le lave-vaisselle avec des pièces de rechange autres que les pièces d'origine du fabricant.



... seul un personnel suffisamment qualifié et autorisé utilise, entretient ou répare le lave-vaisselle.



... ce personnel est régulièrement formé à toutes les questions de sécurité de travail et de protection de l'environnement et connaît le contenu de ce mode d'emploi ainsi que les consignes de sécurité qu'il inclut.



... le lave-vaisselle n'est utilisé qu'en parfait état de fonctionnement, que tous les dispositifs de protection et les tôles de protection sont montés et que le bon fonctionnement de tous les dispositifs de sécurité et de commutation est régulièrement vérifié.



... les appareils automatiques qui sont accessibles par l'arrière ne doivent être exploités que si la protection arrière est montée.



... l'équipement de sécurité personnel requis est mis à la disposition de chaque membre du personnel d'entretien et de réparation et est porté pour toute intervention.



... lors de toutes les entretiens réguliers, tous les dispositifs de sécurité de la machine / de l'installation doivent être soumis à une vérification du bon fonctionnement.



... ce mode d'emploi est toujours à disposition dans un état lisible et complet à proximité du lave-vaisselle



... des campagnes de vérifications sont effectuées sur les pièces achetées. Si nécessaire, des informations plus précises se trouvent dans les notices correspondantes.



Aucune modification (p. ex. électrique ou sur le site) ne doit être apportée après le montage, la mise en service et la remise du lave-vaisselle au client/exploitant. Les modifications apportées au lave-vaisselle, en particulier les modifications techniques, sans le consentement écrit du fabricant et par des personnes non autorisées engendrent la perte totale du droit à la garantie et annulent la responsabilité produit.



ATTENTION !

... selon la norme d'hygiène EN 17735, une alimentation en énergie ininterrompue est indispensable au fonctionnement correct d'un lave-vaisselle. La norme EN 17735 interdit d'utiliser un système d'optimisation de la puissance sur site car l'arrêt des chauffages à eau entraîne des baisses de température et ne permet donc pas de garantir que le résultat de lavage et d'hygiène souhaité est atteint.

5.2 Consignes fondamentales de sécurité



ATTENTION !

Le lave-vaisselle livré peut engendrer des dangers s'il est utilisé d'une manière incorrecte ou s'il n'est pas utilisé conformément aux prescriptions.

Les parties mobiles ou rotatives sous tension peuvent engendrer

- un risque de préjudices corporelles et de blessures mortelles pour l'utilisateur, et
- des dommages matériels



ATTENTION !

Le lave-vaisselle ne doit être entretenu que par du personnel suffisamment qualifié et formé par l'exploitant et ayant connaissance des dangers et des consignes de sécurité.

Le personnel qualifié au sens du présent mode d'emploi est constitué des personnes qui:

- ont plus de 14 ans,
- ont lu et respectent les consignes de sécurité,
- ont lu et respectent les consignes de sécurité, ont lu et respectent le mode d'emploi (resp. la partie applicable aux travaux à effectuer).



La machine fonctionne avec de l'eau chaude. (Température de l'eau de lavage = 58-60°C, en cas d'automate de désinfection jusqu'à 74°C.) Evitez tout contact avec l'eau de lavage. La vaisselle et les éléments entrant en contact avec l'eau de lavage sont à cette température. Des précautions appropriées doivent être prises.

Veillez respecter les panneaux d'instructions apposés sur le lave-vaisselle.



Mise en garde !

Certaines parties sont inévitablement sous une tension dangereuse lors du fonctionnement d'appareils électriques.

Avant de retirer les panneaux d'habillage de la machine ou d'ouvrir un équipement électrique, il faut impérativement commuter la machine complète hors tension via le sectionneur de réseau du client et prendre des mesures appropriées pour le protéger contre toute remise en marche.

Les travaux et la suppression des anomalies sur la partie électrique de la machine ne doivent être effectués que par des techniciens. Il convient de respecter les prescriptions en matière de prévoyance contre les accidents.

L'appareil automatique ne doit être mis en service qu'une fois que l'exploitant a mis toutes les tôles de protection en place.



La machine **ne doit** pas être aspergés avec un tuyau ou avec un appareil de nettoyage à haute pression.



ATTENTION !

Le lave-vaisselle ne doit être utilisé que sous la surveillance du personnel formé à cet effet.



L'eau du bac de lavage n'est pas potable et ni utiliser l'eau du bac de lavage pour la préparation des aliments!



ATTENTION !

Le lave-vaisselle ne doit pas être utilisé en cas de manques de clarté eu égard à son fonctionnement.



Ne pas ajouter de solvants et autres substances facilement inflammables dans le bac de lavage sous risque d'explosion.



ATTENTION !

Les éponges en acier ne doivent pas être utilisées pour le pré-nettoyage ou le nettoyage de la vaisselle.

Ne pas laver de la vaisselle en métal non inoxydable.

Empêcher tout apport de particule métallique (en particulier de fer, fer-blanc, cuivre).

L'appareil ne doit pas être utilisé pour l'introduction d'autres eaux de vidange dans le réseau des eaux usées (attention : risque de corrosion et d'obstruction).

N'utiliser que des produits appropriés pour le nettoyage des surfaces en acier inoxydable. Ils ne doivent pas attaquer le matériau, ne pas former de dépôts et ne pas provoquer de colorations.



ATTENTION !

Capot et les trappes doivent, de principe, être fermées !

Pendant le déroulement du programme, le capot ne doit être ouverte qu'avec énormément de précaution en raison du risque élevé de projection d'eau. En cas de fermeture automatisée du capot pendant le déroulement du programme, le capot ne doit être ouverte!



ATTENTION !

Les chauffages du bac peuvent encore avoir des températures élevées après la vidange du bac. Il peut en résulter un risque de brûlures lors du nettoyage manuel de la machine!

Seuls des détergents et des produits de rinçage industriels appropriés doivent être utilisés.

Veuillez-vous informer auprès des fournisseurs de ces produits.

Les détergents et les produits de rinçage peuvent être dangereux pour la santé.

Les consignes du fabricant relatives aux dangers qui se trouvent sur les fûts métalliques d'origine ainsi que les fiches de données de sécurité doivent être respectées.

À la fin du service, le lave-vaisselle doit être mise hors tension via le sectionneur de réseau du client.



ATTENTION !

Pour les appareils supplémentaires, comme par exemple les installations de traitement de l'eau, il faut tenir compte du mode d'emploi correspondante.



ATTENTION !

**NOUS N'ASSUMONS AUCUNE RESPONSABILITE POUR
LES DOMMAGES RESULTANT DU NON RESPECT ET DE
LA NON OBSERVATION DES PRESENTES CONSIGNES
DE SECURITE !!!**

5.2.1 Travaux sur l'installation électrique



ATTENTION !

Les travaux de réparation et de dépannage sur les composants électriques du lave-vaisselle ne doivent être effectués que par un électricien dûment formé à cet effet !

Vérifier régulièrement tous les composants électriques ! Les connexions lâches doivent être resserrées ! Remplacer immédiatement toute conduite ou tout câble endommagé!

6 Livraison, transport, installation et montage

6.1 Livraison

Dès réception de la marchandise, contrôlez l'intégralité de la livraison en la comparant avec la confirmation de commande MEIKO ou avec le bordereau de livraison.

Toute partie manquante doit, le cas échéant, faire l'objet d'une réclamation immédiate auprès du transporteur et être signalée à la Société MEIKO.

Vérifiez l'ensemble de la livraison afin de déceler tout dommage pendant le transport.



En cas de dommage supposé pendant le transport, informez immédiatement par écrit:

- le transporteur,
- la société MEIKO

et envoyez à MEIKO une photo montrant les parties endommagées.

Une machine endommagée ne doit en aucun cas être mis en service.



6.2 Transport, installation et montage

Afin d'éviter la survenance d'endommagements ou des blessures pouvant être mortelles pendant le transport de la machine, les points suivants doivent impérativement être respectés:



- Les tâches de transport ne doivent être effectuées que par des personnes qualifiées et en tenant compte des consignes de sécurité.
- Respecter les éventuelles recommandations de transport stipulées sur l'emballage.
- Effectuer le transport avec précaution.
- Déballer machine.

Afin de garantir un transport sûr, les parties de l'installation sont équipées d'un support en bois équarri.

La machine doit, par principe, être transportée avec ce bois d'emballage. L'emballage est conçu de manière à rendre possible un transport sûr et sans danger avec un chariot élévateur.

La fiche technique ci-jointe donne des indications sur les valeurs de branchement et de consommation de la machine à laver.

Il est possible que des quantités minimales de vapeur s'échappent du capot de la machine. Les meubles se trouvant à proximité doivent être protégés en conséquence.



Sur demande, un installateur du représentant local se chargera de l'installation du lave-vaisselle. Il installera la machine à l'emplacement prévu et y adjoindra d'éventuelles tables.

Comment procéder lors de l'installation de la machine:

- Mettre la machine de niveau dans le sens de la largeur et de la longueur en utilisant un niveau à eau.
- Neutraliser d'éventuelles irrégularités du sol en réglant les pieds.
- Rendre les raccords de tables étanches en utilisant un produit d'étanchéité résistant aux produits de vaisselle (p. ex. silicone).

6.3 Conditions préalables pour un bon fonctionnement

Il est nécessaire que la planification, le montage, l'installation, la mise en service, la maintenance et l'entretien soient effectués par des personnes formées à cet effet et que ces travaux soient contrôlés par les techniciens responsables. Les données figurant sur la plaque signalétique de l'appareil doivent correspondre aux données de la fiche technique et aux conditions de branchement locales.

Conditions préalables sur le site:

- Lieu de stockage et d'installation à l'abri du gel
- Raccord électrique selon la fiche technique
- Raccordement de l'eau douce selon la fiche technique
- Raccordement des eaux usées selon la fiche technique
- Prévoir des revêtements de sol antidérapants autour des machines automatiques, dans la zone de travail

6.3.1 Exigences concernant le lieu d'installation

- Garantir un lieu de stockage et d'installation à l'abri du gel.

La machine est uniquement protégée dans l'état où il est livré ou si muni d'un équipement spécial (option purge antigel). L'installation de l'appareil à des températures ambiantes inférieures à 0°C peut endommager des éléments contenant de l'eau (pompe, électrovanne, surchauffeur, etc.).

- **Seulement en cas de fermeture automatisée du capot:**

L'automate doit être établi de telle sorte qu'une distance minima de 300 mm entre le capot ouvert et la couverture de secteur soit observée.



6.4 Exigences concernant le branchement électrique

Remarque

Le schéma électrique correspondant se trouve derrière le panneau frontal du lave-vaisselle. Ce schéma électrique doit impérativement rester dans le lave-vaisselle ! La plaque signalétique avec les valeurs de connexion électriques se trouve à l'intérieur du panneau frontal inférieur.

Uniquement pour l'Australie/Nouvelle-Zélande :

Tous les travaux doivent être effectués conformément à la norme AS/NZS 3000 !

Réaliser le raccordement électrique conformément aux prescriptions locales en vigueur (par ex. HD 60364-1 / CEI 60364-1 / VDE 0100-100) pour que la machine puisse être raccordée à l'alimentation secteur conformément aux réglementations en matière d'installation. Les réglementations nationales en matière d'installation peuvent toutefois varier. La machine et ses appareils complémentaires sont conçus pour le raccordement électrique fixe au réseau d'alimentation et pour la liaison équipotentielle principale disponibles sur site, et sont commercialisés après avoir subi les contrôles requis.

Protection par fusible

- Réaliser la machine conformément aux conditions locales et au courant de mesure (voir plaque signalétique) en tant que circuit électrique protégé séparément (circuit terminal). Tenir compte des variantes de raccordement disponibles le cas échéant !
- Les exigences en matière de limitation des variations de tension, des oscillations de tension et des fluctuations selon IEC 61000-3-11 sont satisfaites pour ce lave-vaisselle à condition que le réseau dispose d'une charge permanente admissible ≥ 100 A.

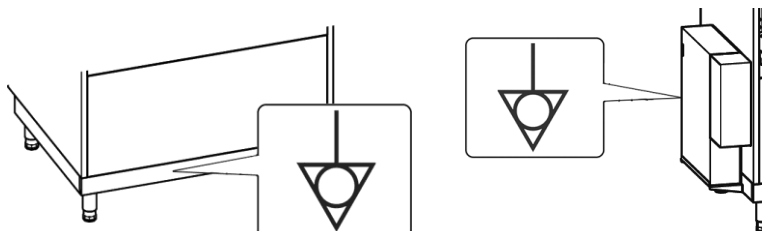
Interrupteur principal/câble de raccordement au réseau

- Monter un interrupteur principal avec coupure omnipolaire du réseau dans l'installation fixe du site, conformément aux réglementations sur les installations électriques.
- L'interrupteur principal doit être facilement accessible pour le personnel de service.
- La largeur d'ouverture des contacts doit correspondre à la catégorie de surtension III dans chaque pôle.
- Les câbles de raccordement au réseau doivent, s'ils ne font pas partie de la livraison du produit en série, être des câbles flexibles gainés, résistants à l'huile, dont le poids ne doit pas être inférieur aux câbles normaux gainés de polychloroprène (ou d'un autre élastomère synthétique équivalent) et comporter le marquage 60245 IEC 57.
- Consulter le schéma électrique pour y trouver les données techniques de l'interrupteur principal comme le couple et la longueur de dénudage.

Sécurité électrique

- La sécurité électrique de la machine est garantie uniquement si elle est raccordée à un système de mise à la terre installé conformément à la réglementation en vigueur. Il est primordial que cette condition de sécurité élémentaire et, en cas de doute, toute l'installation domestique soient contrôlées par un électricien qualifié.
- Les mesures de protection et la liaison équipotentielle doivent être exécutées dans le respect des directives du fournisseur d'énergie local ainsi que des règlements locaux applicables.
- Au lieu de la compensation de potentiel, l'exploitant peut alternativement utiliser, sous sa propre responsabilité, un dispositif de protection à courant différentiel-résiduel (RCM ou RCD) côté réseau pour la protection des personnes. Un type « A » selon la norme CEI 60755 est suffisant.

Position de la compensation du potentiel de protection



La vis destinée à la compensation de potentiel se trouve à l'arrière de la machine, dans la zone de raccordement des fluides.

6.5 Exigences concernant le raccordement d'eau douce

La machine est pourvu du label de contrôle DVGW («Association allemande des spécialistes de gaz et d'eau»), tout dispositif supplémentaire de sécurité dans la conduite d'arrivée d'eau douce étant de ce fait inutile.

- Effectuer les raccordements d'eau douce selon la norme EN 1717 ou conformément aux prescriptions locales.

L'appareil est équipé d'un dispositif de disconnection du réseau d'alimentation d'eau (Airgap) (Groupe A, Type A selon EN 1717).

- Pour les automates munis du module GiO, il convient de respecter les exigences relatives au raccord d'eau fraîche, figurant sur les instructions de service et d'utilisation jointes du module GiO.
- Sur les automates avec récupération de chaleur d'air d'évacuation AirConcept, il convient de respecter également les valeurs limites suivantes pour l'alimentation en eau fraîche :
 - Température d'alimentation en eau max. 20 °C
 - Conductivité électrique > 100 µS/cmPour une conductivité électrique < 100 µS/cm (par ex. lors du fonctionnement avec installation de déminéralisation intégrale ou d'osmose inversée), l'échangeur thermique optionnel en acier inoxydable devra être utilisé.



La pression d'écoulement minimum de l'arrivée d'eau fraîche doit être de 0,6 bar, pour l'adoucissement de l'eau intégré AktivClean de 1 bar et pour les automates munies du module GiO de 1 bar devant la soupape électromagnétique. La pression maximale ne doit pas dépasser 5 bars.

- Si cette pression d'écoulement n'est pas disponible, augmenter la pression via un surpresseur ou la réduire au moyen d'un réducteur de pression.
- Un système d'arrêt d'eau est intégré dans la conduite d'eau claire de l'automate. Ce qui garantit, avec l'interrupteur de fuite situé dans la cuve de fond, que l'arrivée d'eau sera interrompue lors d'une éventuelle fuite d'eau claire.
- S'assurer qu'aucune particule de fer provenant de l'extérieur ne pénètre par le réseau d'eau douce. Ceci s'applique également aux autres particules métalliques, de cuivre par exemple. Les données correspondantes sont indiquées sur le plan d'installation. Veiller à prendre les mesures requises.
- Installer un collecteur d'impuretés dans la conduite d'eau douce afin de protéger l'électrovanne.

Uniquement pour l'Australie/Nouvelle-Zélande :

Tous les travaux doivent être effectués conformément à la norme AS/NZS 3500.1 !

6.6 Exigences concernant le raccordement des eaux usées

- Une pompe de vidange est intégrée dans la conduite des eaux usées (autres indications sur la fiche technique).
- Le tuyau d'écoulement doit être raccordé sur le site à la conduite des eaux usées.
- En fonction de l'utilisation envisagée de la machine, prévoir éventuellement un séparateur de graisse.
- Pour les automates munis du module GiO, il convient de respecter les exigences relatives au raccord des eaux usées, figurant sur les instructions de service et d'utilisation jointes du module GiO.

Uniquement pour l'Australie/Nouvelle-Zélande :

Le tuyau d'écoulement doit être relié de manière étanche à une garniture d'écoulement conforme à AS 1589 AS 2887, et à une conduite d'évacuation des eaux usées sanitaires ou une garniture d'évacuation sanitaire conforme à AS / NZS 1260.

6.7 Arrêt d'urgence

- Commuter le lave-vaisselle hors tension via le sectionneur de réseau du client.

7 Réglage par un technicien d'entretien lors de la première mise en service

7.1 Mise en service

Afin d'éviter un endommagement de l'installation ou des blessures pouvant être mortelles lors de la mise en service de l'automate, les points suivants doivent impérativement être respectés:

Les contrôles initiaux nécessaires doivent être effectués sur les pièces achetées. Si nécessaire, des informations plus précises se trouvent dans les notices correspondantes.

- La mise en service du lave-vaisselle ne doit être effectuée que par du personnel qualifié et en respectant les consignes de sécurité.
- Avant le premier démarrage, assurez-vous que tous les outils ou autres corps étrangers ont bien été sortis de l'automate.
- Vérifiez que les fuites de liquide ont été éliminées.
- Actionnez tous les dispositifs de sécurité et commutateurs du capot avant la mise en service.
- Contrôlez le serrage correct de toutes les liaisons vissées.
- Veuillez lire également le chapitre «Consignes générales de sécurité».
- L'instruction et la mise en service sont assurées par des monteurs Meiko dûment formés. Le lave-vaisselle ne peut être utilisé par les opérateurs qu'après cette formation.
- Pour les automates munis du module GiO, il convient de respecter "l'attestation de mise en service des modules GiO" et de procéder conformément aux instructions.



8 Lavage avec le lave-vaisselle

La machine ne doit pas être utilisée sans avoir pris préalablement connaissance de le mode d'emploi. Une manipulation incorrecte pourrait entraîner des dommages corporels et matériels.

- **Seulement en cas de fermeture automatisée du capot:**

Tandis qu'on ne peut pas augmenter l'utilisation de l'automate à côté de celui-ci. La même chose est aussi en vigueur lors du nettoyage de la machine.



8.1 Bandeau de commande

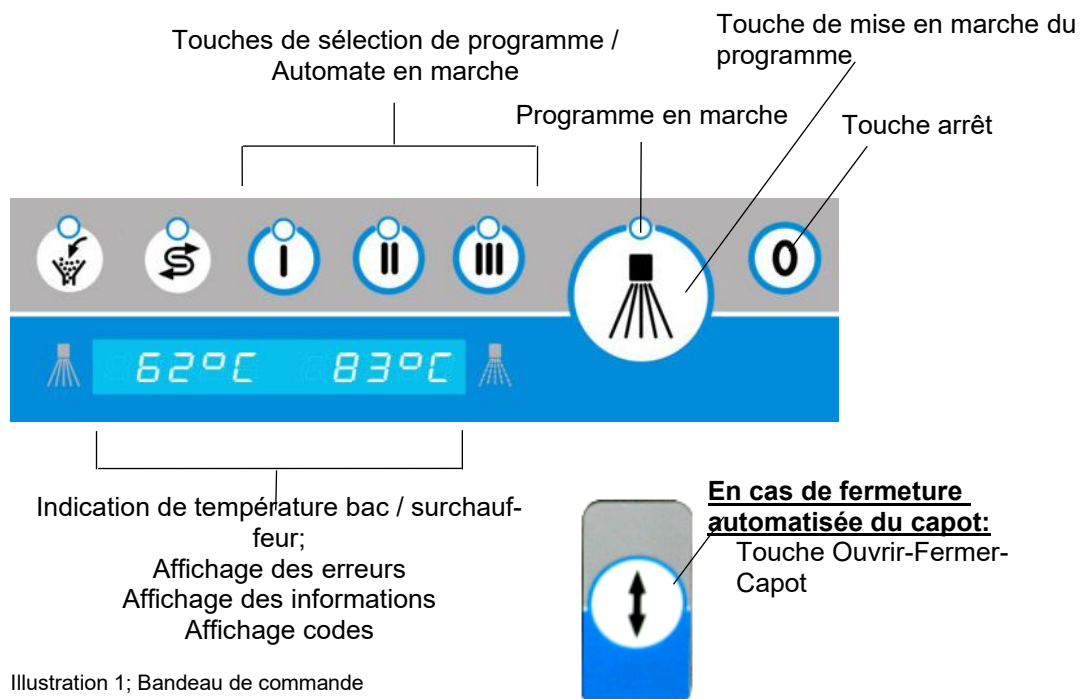
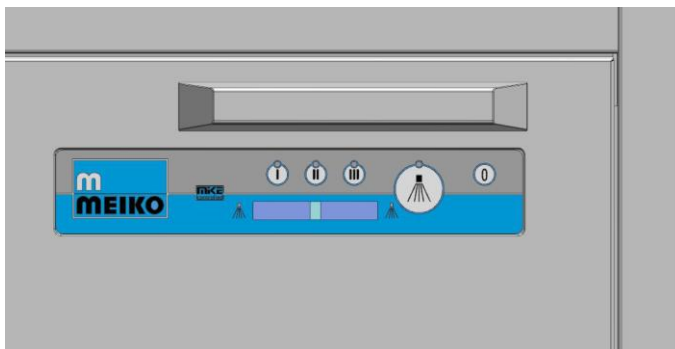


Illustration 1; Bandeau de commande

Touche / Indication	Signification	Seulement en cas de fermeture automatisée du capot
	Programme court pour vaisselle peu sale – Programme de lavage I	Si les touches «Programme 1-2-3» sont activées alors que le capot est ouvert mais que l'automate n'est pas prêt à fonctionner, le capot se ferme et le programme effectue le remplissage et le chauffage de l'eau nécessaires.
	Programme normal – Programme de lavage II	
	Programme intensif – Programme III	
	Mise en marche du programme Vidange du bac Programme auto-nettoyage Seulement en cas de fermeture automatisée du capot: Si la touche «Départ programme» est activée alors que le capot est ouvert et que l'automate est prêt à fonctionner, le capot se ferme et le programme démarre automatiquement.	
		Touche Ouvrir-Fermer-Capot
	Température de lavage	
	Température de rinçage	
	Arrêter a machine / Interrompre le programme	

Tableau 1; Attribution des touches programme/vaisselle

8.2 Barre de protection contre les chocs



Une barre de protection contre les chocs est placée à l'avant afin de protéger le clavier à membrane.

8.3 Préparation pour le lavage et rinçage

Effectuer les tâches préparatoires indiquées ci-après lors de chaque mise en service.



- Ouvrir le capot.
(En cas de fermeture automatisée du capot: Ouvrir le capot au moyen de la touche «Ouvrir-Fermer-Capot».)
- Mettre le tamis et le trop-plein.
- Fermer le capot.
(En cas de fermeture automatisée du capot: Fermer le capot au moyen de la touche «Ouvrir-Fermer-Capot».)



Attention ! Risque de pincement!

Fermer le capot de la machine avec les deux mains!

Capot en mouvement!

Veiller à ce **qu'aucune partie du corps** ne se trouve entre le capot et le bac au moment de la fermeture.

- Mettre la machine en marche en appuyant sur une touche de sélection de programme.



Pendant le cycle du remplissage et du chauffage, le voyant situé au-dessus de la touche de pré-sélection choisie clignote. Si le voyant est illuminé continuellement, l'automate est prêt à fonctionner.

Le temps nécessaire à la mise en marche dépend de la température de l'eau d'arrivée et de la puissance calorifique du surchauffeur et du chauffage du bac.

Pour une alimentation en eau froide, il faut compter environ 40 min pour une DV 270.2

8.4 Dosage automatique

Le détergent (doseur du détergent : option) et l'agent tensioactif sont transférés des réservoirs au bac respectivement au surchauffeur par des doseurs à commande électronique. Le dosage s'effectue automatiquement selon les besoins du processus de lavage.

L'utilisation de produits non appropriés entraîne une réduction considérable de la durée de vie des dispositifs de dosage.

C'est pourquoi nous recommandons un pH supérieur à 7 pour les détergents et entre 7 et 2 pour les produits de rinçage.



ATTENTION !

8.5 Opérations lors du lavage et du rinçage



Veillez observer les principes suivants lors de l'insertion de la vaisselle dans les casiers:

- Tous les récipients creux doivent être placés avec **l'ouverture dirigée vers le bas**. Sinon, l'eau reste dans les récipients et les empêche de briller après le séchage.
- Assiettes, plateaux doivent toujours être placés en position **inclinée**. Les faces intérieures tournées vers le haut.
- En cas d'utilisation de casiers à couverts, toujours placer les couverts avec les manches vers le bas.
- **Mélanger** les cuillers, couteaux et fourchettes dans chaque casier car les couverts de même type ont tendance à rester collés les uns aux autres.
- **Ne pas mettre trop** de couverts dans les casiers.
- Ne pas empiler les pièces de vaisselle les unes sur les autres afin de garantir un lavage parfait et de ne pas rallonger inutilement les durées de lavage. Un lavage plus court avec des casiers non surchargés est plus économique.



En cas d'encrassement important, il faut observer certains points essentiels:

- Le filtre ne doit pas être entièrement colmaté par des restes d'aliments, des particules de saleté ni d'autres objets. Entre les différents lavages, s'assurer que le filtre n'est pas encrassé et le nettoyer si nécessaire. Un niveau d'eau élevé au-dessus du tamis de recouvrement du bac de lavage après l'opération de lavage est un signe d'encrassement important ou de colmatage.

8.5.1 Mise en marche du lavage

Touche de mise en marche du programme



- Prélaver les ustensiles à laver (éliminer le gros des restes alimentaires, les serviettes, les cure-dents, etc.) et les déposer dans le casier.
- Placer le casier dans l'automate et le centrer correctement sur le support.
- Fermer le capot.
En cas de fermeture automatisée du capot: Ouvrir le capot au moyen de la touche « Démarrage programme » ou la touche « Ouvrir-Fermer-Capot ». Veiller à ce qu'aucune partie du corps ne se trouve entre le capot et le bac au moment de la fermeture.
- Appuyer sur la touche de mise en marche du programme.

La machine lave et rince automatiquement et s'arrête à la fin du programme de lavage. Le déroulement du programme est indiqué par le voyant de la touche de mise en marche du programme.



La durée du lavage peut être différente de la durée du programme réglée si la puissance calorifique du surchauffeur ou du bac ne suffit pas (en cas d'automate de désinfection) pour amener l'eau douce d'arrivée à la température du surchauffeur réglée au cours de la durée du cycle du programme. Dans ce cas, la prolongation automatique de la durée du lavage est activée. (Voir chapitre 11)

8.5.2 Sortir la vaisselle

- Lorsque le voyant s'éteint, ouvrir la porte et sortir le casier & les casiers.
- En cas de fermeture automatisée du capot: Après l'extinction du voyant, le capot s'ouvre automatiquement. Retirer le(s) casier(s).

9 Mise hors service de la machine

Touche arrêt



Touche de mise en marche du programme



- Appuyer sur la touche « 0 » (touche arrêt). Le lave-vaisselle est arrêté lorsque tous les voyants sont éteints.
- Appuyer sur la touche de mise en marche du programme pour vider le bac.
- Après la vidange de l'eau du bac, le bac est rincé à l'eau douce chaude. Le capot doit rester fermée. La pompe de vidange s'arrête automatiquement.
- En cas de fermeture automatisée du capot: le capot s'ouvre automatiquement.

Seulement en cas de fermeture automatisée du capot:

Lorsque la machine est arrêtée, le capot peut être ouvert et fermé au moyen de la touche «Ouvrir-Fermer-Capot».

10 Travaux d'entretien

10.1 Entretien, généralités

La machine est conçu de façon à réduire au minimum les travaux de nettoyage, entretien et maintenance.



Afin de garantir un fonctionnement fiable, sûr et une longue durée de vie du lave-vaisselle et dans l'intérêt de l'hygiène et de la propreté, un entretien et une maintenance adéquats sont toutefois nécessaires.

10.2 Ajout de détergent

Bidon externe

Le réservoir se trouve à proximité de la machine.

- Vérifier le niveau de remplissage du bidon et le remplacer par un bidon plein si nécessaire

Doivent seuls être utilisés les détergents alcalins non moussants (pH > 7) agréés pour lave-vaisselle professionnels.

Si l'on soupçonne la présence d'un défaut, vérifier le fonctionnement du doseur de détergent. Contrôle visuel !



10.3 Remplissage d'agent tensioactif

Bidon externe

Le réservoir se trouve à proximité de la machine.

- Vérifier le niveau de remplissage du bidon et le remplacer par un bidon plein si nécessaire.

Doivent seuls être utilisés les agent tensioactif acid non moussants (p H < 7) agr éés pour lave-vaisselle professionnels.

Si l'on soupçonne la présence d'un défaut, vérifier le fonctionnement du doseur de produit de rinçage. Contrôle visuel !



10.4 Nettoyage

Après la vidange du bac, procéder de la façon suivante :

- Ne pas utiliser pour le pré-lavage de détergent moussant pour le lavage à la main à proximité du lave-vaisselle. La mousse qui pénètre dans le lave-vaisselle engendre des anomalies de fonctionnement et un mauvais résultat de lavage!
- Eliminer à l'aide d'une brosse les résidus alimentaires adhérant au bac, ainsi qu'à la résistance de chauffage de bac et aux filtres.
- Démontez les bras de lavage et les laver avec de l'eau courante.
- Nettoyer les gicleurs de lavage quotidiennement.
- Contrôler la propreté des gicleurs de rinçage une fois par semaine et les nettoyer avec de l'eau courante si nécessaire.



Les pastilles de dispersion doivent être insérées avec la broche en direction inverse de l'écoulement.

10.4.1 Consignes de sécurité pour le nettoyage

Les chauffages du bac peuvent encore avoir des températures élevées après la vidange du bac. Il peut en résulter un risque de brûlures lors du nettoyage manuel de la machine!



La machine, le armoire électrique et autres composants électrotechniques ne doivent pas être aspergés avec un tuyau ou avec un appareil de nettoyage à haute pression.

10.5 Entretien des surfaces en acier inoxydable

Si nécessaire, nous vous recommandons de ne nettoyer les surfaces en acier inoxydable qu'avec des produits de nettoyage et d'entretien destinés à l'acier inoxydable.

Les parties légèrement sales peuvent être essuyées avec un chiffon doux ou une éponge, éventuellement humide.

Après le nettoyage, veiller à bien sécher toutes les surfaces pour éviter les traces de calcaire. Utiliser de l'eau déminéralisée de préférence.

Ne pas utiliser de produits de nettoyage ou de récurage agressifs.

Les produits d'entretien ne doivent pas attaquer l'acier inoxydable, ne former aucun dépôt et ne pas entraîner de décoloration.

N'utiliser en aucun cas de produits de nettoyage contenant de l'acide muriatique ni d'agents de blanchiment à base de chlore.

Ne pas utiliser d'ustensiles de nettoyage ayant préalablement été utilisés sur de l'acier non inoxydable pour prévenir la rouille erratique.

Les effets extérieurs agressifs dus aux produits de nettoyage et d'entretien et émanant des alentours du lave-vaisselle ou s'étant formés par contact direct peuvent endommager la machine et mettre le matériau en danger (p. ex. : nettoyeurs agressifs pour carrelages).

Attention !

Les consignes du fabricant relatives aux dangers apposées sur les bidons métalliques d'origine et figurant dans les fiches de données de sécurité doivent être respectées.

10.6 Nettoyage de base

MEIKO propose le nettoyant machine M-5900PCL pour le nettoyage de base régulier de la machine. Le nettoyant machine réduit le temps de nettoyage et élimine les odeurs désagréables.

Le nettoyant machine est utilisable en fonction des besoins. MEIKO recommande une utilisation trimestrielle. Le nettoyant machine MEIKO est disponible auprès des partenaires de service MEIKO.

10.7 D tartrage

L'utilisation de la machine avec une eau dure peut engendrer des d p ts calcaires dans le surchauffeur et le bac, rendant n cessaire le d tartrage du bac, du surchauffeur, du chauffage du bac, du syst me de lavage et de rin age.



Pour le d tartrage, n'utiliser que des produits appropri s pour les lave-vaisselle industriels en respectant les consignes d'utilisation du fabricant.

-pr s le d tartrage:

- Eliminer soigneusement le produit d tartrant de l'automate. Puis effectuer 1 ou 2 cycles de lavage   l'eau douce.



Les r sidus de produit d tartrant peuvent d truire les parties en mati re plastique et les mat riaux d' tanch it  !

En cas d'entartrage extr me du lave-vaisselle, faire appel au technicien d'entretien du service apr s-vente du concessionnaire local, qui proc dera au d tartrage du surchauffeur.

11 Instructions de base applicables   la machine



Cette machine est construite selon les r gles de l'art les plus r centes et offre une s curit  d'utilisation irr prochable.



Une manipulation inappropri e par des personnes insuffisamment form es ou par un usage non pr vu par le fabricant peut engendrer des dangers.

Responsabilit 

Nous d clinons toute responsabilit  pour les dommages affectant l'appareil ou d'autres objets si ceux-ci ont  t  caus s par une erreur de manipulation ou suite   une non-observation de la mode d'emploi. Les modifications apport es   l'appareil - en particulier les modifications d'ordre technique   l'int rieur de l'appareil - sans autorisation  crite du fabricant par des personnes non autoris es ont pour cons quence l'invalidation compl te de la garantie et annulent notre responsabilit  concernant le produit.

11.1 Description g n rale de la machine

11.1.1 Ex cution

Appareils   casiers carr s fixes

11.1.2 Principe de lavage

Ce mod le fonctionne avec un processus de lavage et un processus de rin age.

Le thermostat maintient la temp rature de lavage de 58-60  C. Une pompe centrifuge transmet l'eau de circulation du bac de lavage aux gicleurs d'eau. Les jets d'eau arrivent sur la vaisselle dans des directions variables, ce qui garantit un r sultat de lavage r gulier.

Le lavage est suivi du rin age   l'eau douce. La vaisselle est rinc e par un syst me de gicleurs s par s avec de l'eau douce chaude (80-83  C). La vaisselle est de ce fait chauff e en vue du processus de s chage ult rieur. Simultan ment, l'eau de rin age sert   la r g n ration de l'eau de lavage ; le degr  de salet  de l'eau de lavage  tant ainsi r duit. Simultan ment, l'eau de rin age sert   la r g n ration de l'eau de lavage ; le degr  de salet  de l'eau de lavage  tant ainsi r duit.

11.1.3 Désinfection selon le procédé de valeur A_0

Remarque

Une température élevée de l'eau et une longue durée de programme peuvent entraîner une corrosion du verre et les décors peuvent se détacher.
N'utiliser que de la vaisselle adaptée à une utilisation intensive.

Commande A_0

Le concept A_0 est un paramètre de destruction des micro-organismes utilisé dans les procédés de désinfection par chaleur humide. Dans un processus de désinfection par chaleur humide, une certaine température appliquée pendant une période définie provoque la destruction prévisible des micro-organismes qui présentent une certaine résistance.

Le réglage standard pour un lave-vaisselle avec commande A_0 est une valeur d'hygiène $A_0 30$:

- La température de la cuve pendant le lavage atteint jusqu'à 74 °C.
- À partir d'une température de la cuve de 65 °C, un facteur est attribué à chaque température de cuve.
- Chaque seconde, une valeur est déterminée à partir de la température de cuve mesurée, puis elle est ajoutée jusqu'à ce que la valeur d'hygiène $A_0 30$ soit atteinte.
- Le cycle de lavage se poursuit jusqu'à la fin de la durée du programme réglée, et au moins jusqu'à ce que la valeur d'hygiène soit atteinte. Cette opération est alors suivie de la pause d'égouttement puis du rinçage final.



L'écran d'affichage indique la valeur A_0 actuelle.

11.1.4 Désinfection selon le procédé Thermolabel ou de la désinfection thermique

Remarque

Une température élevée de l'eau et une longue durée de programme peuvent entraîner une corrosion du verre et les décors peuvent se détacher.
N'utiliser que de la vaisselle adaptée à une utilisation intensive.

Commande Thermolabel

Comme pour la commande A_0 , les machines avec commande Thermolabel disposent d'un procédé de désinfection avec chaleur humide. Le lave-vaisselle chauffe l'eau de lavage à une température supérieure afin d'éliminer les germes. Le contrôle de la performance de désinfection peut être vérifié au moyen d'un ruban de mesure, le Thermolabel. Le ruban de mesure se colore en 4 secondes si la vaisselle atteint une température de 71 °C.

- La température de cuve pendant le lavage est amenée à 71 °C et maintenue à ce niveau.
- Le cycle de lavage se poursuit jusqu'à la fin de la durée du programme réglée, et au moins jusqu'à ce que la valeur de température et la durée de maintien soient atteintes. Cette opération est ensuite suivie d'une pause d'égouttement et d'un rinçage final.
- Le lavage à hautes températures et les longs passages dans la cuve de lavage peuvent provoquer de la corrosion sur les verres et l'effacement prématuré des décors.

Désinfection thermique - Commande

La désinfection thermique fonctionne selon le même principe que la commande Thermo-label, mais d'autres exigences s'appliquent :

- La température de désinfection est $\geq 80^{\circ}\text{C}$, et doit être maintenue $\geq 30\text{ s}$ sur la vaisselle.
- Le cycle de lavage se poursuit jusqu'à la fin de la durée du programme réglée, et au moins jusqu'à ce que la valeur de température et la durée de maintien spécifiée soient atteintes. Cette opération est alors suivie de la pause d'égouttement, du rinçage final et d'une durée d'action ultérieure.

Les commandes Thermolabel et de désinfection thermique assurent une désinfection supérieure à la norme, par ex. pour les hôpitaux, les EHPAD ou les exigences du document d'orientation de la Société autrichienne pour la préparation des instruments stériles (ÖGSV).

11.1.5 Programme de changement d'eau (option)

Un programme de changement d'eau peut être affecté aux touches de sélection du programme. Dans le cas du réglage standard, cette affectation n'est faite qu'au niveau de la touche III.

Après le lavage, l'eau du réservoir est entièrement vidangée. Il s'ensuit un rinçage à l'eau douce. L'eau vidangée reste dans le réservoir de lavage et sera utilisée pour remplir à nouveau le réservoir.

Le programme s'achève après cela et le témoin s'éteint dans la touche de départ du programme.

Les possibilités suivantes sont alors données:

1. Ouvrir la porte, retirer le panier, la machine est alors opérationnelle (remplir le réservoir, chauffer)
2. Passer au programme 1 ou 2, la machine est alors opérationnelle (remplir le réservoir, chauffer)
3. Après avoir changé le panier, appuyer sur la touche de départ, la machine est alors opérationnelle (remplir le réservoir, chauffer) et le programme de nettoyage démarre directement.
4. Appuyer sur la touche "0" (touche Arrêt) puis sur la touche de départ pour lancer le programme de nettoyage automatique et vider entièrement la machine.

11.1.6 Fonctionnement sur une installation d'optimisation de la puissance

Remarque

Selon la norme d'hygiène EN 17735, le fonctionnement correct d'un lave-vaisselle nécessite une alimentation en énergie ininterrompue. L'utilisation d'un système d'optimisation de la puissance sur site n'est pas autorisée par la norme EN 17735, car l'arrêt des chauffages à eau entraîne des baisses de température et ne permet donc pas de garantir que le résultat de lavage et d'hygiène est atteint.

11.2 Détergent et produit de rinçage



⚠ Avertissement

Risque de blessure en cas de contact avec des produits chimiques

- Respectez les fiches de données de sécurité et les recommandations de dosage des fabricants de produits chimiques.
- Utiliser une protection oculaire.
- Porter des gants de protection.
- Ne pas mélanger différents produits chimiques.

⚠ Prudence

- N'utilisez que des produits adaptés et agréés pour les lave-vaisselle commerciaux. MEIKO recommande les détergents et produits de rinçage MEIKO ACTIVE. Les produits MEIKO ACTIVE sont adaptés de manière optimale aux lave-vaisselle MEIKO.
- Ne mélangez pas différents produits de nettoyage.

Le lave-vaisselle est équipé en série de dispositifs de dosage pour le dosage du détergent liquide et du rinçage. Le dosage manuel avec le détergent en poudre n'est pas prévu.

En option, le lave-vaisselle peut être équipé ou préparé pour un système de dosage externe. Dans ce cas, des informations supplémentaires peuvent être trouvées sur le schéma du circuit et dans le document Dosage externe.

11.2.1 Détergent

Les détergents sont alcalins (la valeur du pH doit être > 7) et sont nécessaires pour dissoudre les salissures de la vaisselle. La norme est de 2 ml de détergent par litre d'eau de cuve. Si nécessaire, la concentration peut être ajustée en fonction de la qualité de l'eau, de la vaisselle et du degré de salissure. Ce réglage est effectué lors de la mise en service par un technicien de service agréé MEIKO ou par le fournisseur de produits chimiques.

11.2.2 Produit de rinçage

Les produits de rinçage sont acides (la valeur du pH doit se situer entre 2 et 7) et accélèrent le séchage de la vaisselle en baissant la tension superficielle de l'eau pour qu'elle puisse vite s'écouler de la vaisselle. Le bon dosage est obtenu lorsque l'eau s'écoule uniformément de la vaisselle et dépend de la qualité de l'eau disponible sur place. Ce réglage est effectué lors de la mise en service par un technicien de service agréé MEIKO ou par le fournisseur de produits chimiques.

11.2.3 Doseurs

Les composants des unités de dosage sont soumis à de fortes contraintes et doivent donc être régulièrement entretenus et, si nécessaire, remplacés conformément à la spécification d'entretien.

La durée de vie des dispositifs de dosage et des autres composants du lave-vaisselle dépend de l'utilisation de produits chimiques appropriés. MEIKO recommande les détergents et produits de rinçage MEIKO ACTIVE. Les produits MEIKO ACTIVE sont adaptés de manière optimale au lave-vaisselle.

11.2.4 Lances d'aspiration



Lances d'aspiration avec contrôle de niveau pour le produit de rinçage (bleu) et le détergent (gris)

Les lances d'aspiration permettent d'aspirer correctement le produit chimique liquide. Les lances d'aspiration sont insérées verticalement dans les bidons et sont équipées en option d'un contrôle de niveau. Lorsque le réservoir est vide, un message apparaît sur l'écran de la machine.

11.2.5 Changement de produit

⚠ Prudence

Lors du changement de produit de nettoyage (même pour un produit du même fabricant), une cristallisation peut se produire, ce qui peut entraîner une défaillance du système de dosage.

- Lorsque vous changez de produit de nettoyage, rincez le système de dosage à l'eau chaude.

Procédure de changement de produit nettoyant :

1. Prévoyez un récipient approprié avec de l'eau chaude et insérez la lance d'aspiration.
2. Rincer à fond le système de distribution plusieurs fois avec une purge **des conduites**.
3. Essuyez la lance d'aspiration et mettez-la dans le bidon avec l'autre produit de nettoyage.
4. Remplissez le système de dosage en **purgeant les conduites**.

Pour les lave-vaisselle à réservoir interne, faites rincer le système par un technicien de service autorisé MEIKO.

11.3 Emission sonore

Niveau de pression acoustique se référant au lieu de travail $LpA \leq 70dB$

11.4 Données concernant l'équipement électrique et hydraulique

Voir fiche technique

11.5 Dimensions, données techniques, indications d'installation

Voir fiche technique

12 Rayons non ionisant

Le rayonnement non ionisant n'est pas généré de manière ciblée, mais est produit par les moyens d'exploitation électriques (par ex. des moteurs électriques, des câbles haute tension ou des bobines magnétiques). De plus, la machine n'est pas dotée d'aimants permanents puissants. En cas de respect d'une distance de sécurité (distance entre la source du champ et l'implant) de 30 cm, l'influence sur les implants actifs (par ex. stimulateurs cardiaques, défibrillateurs) peut être exclue avec une très grande probabilité.

13 Conseils d'auto-dépannage

Panne:	Elimination
Machine ne se remplit pas!	<ul style="list-style-type: none"> • Manque d'eau • Collecteur des impuretés encrassé • Interrupteur de niveau défectueux • Electrovanne défectueuse • Dispositif de sécurité du capot défectueux
Pas de pulvérisation d'eau de rinçage!	<ul style="list-style-type: none"> • Manque d'eau • Collecteur des impuretés encrassé • Electrovanne défectueuse • Pompe du surpresseur en panne • Système de rinçage à eau claire entarté
Marques et traînées sur la vaisselle!	<ul style="list-style-type: none"> • Minéralisation de l'eau de rinçage trop élevée (voir le mode d'emploi) • Si ce défaut est observé uniquement à certains moments, contrôler le dispositif d'adoucissement et la régénération. Elle ne doit pas être activée lors du lavage. • Prétraitement de l'eau défectueux ou bypassé • De l'eau de différentes qualités en fonction du centre de distribution des eaux peut également en être la cause. • Produits de rinçage non appropriés ou dosage incorrect.
Forte formation de mousse dans le bac de lavage !	<ul style="list-style-type: none"> • Du fait d'un pré-nettoyage de la vaisselle, du produit le lavage à la main est entré dans le bac de lavage • Le lavage quotidien se fait avec des produits de nettoyage moussants qui pénètrent ensuite dans la machine. • Améliorer le pré-lavage, car l'encrassage de bac est trop élevé. En variante, effectuer une vidange intermédiaire du bac de lavage. • Quantité d'eau de rinçage trop faible. • Détergent ou produit de rinçage non approprié • Températures trop faibles, en dessous de 40°C

14 Formation du personnel

Seul un personnel formé est autorisé à travailler avec la machine. Les compétences du personnel en matière d'utilisation, d'entretien et de réparation doivent être clairement définies.

Le personnel en formation ne doit travailler avec le lave-vaisselle que sous la surveillance d'une personne expérimentée.

Personnes / Activité	Opérateurs, sur ins- tructions	Travailleurs in- ternes, sur instructions	Travailleurs in- ternes qualifiés, ou ajusteur-mécanicien
Installation et montage			◆
Mise en service			◆
Fonctionnement, utilisation	◆	◆	◆
Nettoyage	◆	◆	◆
Contrôle des dispositifs de sécurité	◆	◆	◆
Recherche de pannes		◆	◆
Dépannage mécanique		◆	◆
Dépannage électrique			◆
Maintenance			◆
Réparations		◆	◆

La formation doit être confirmée par écrit.

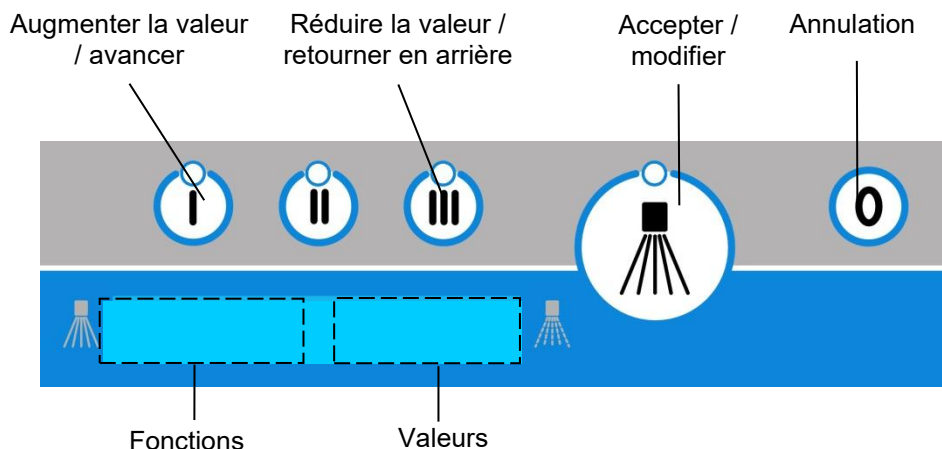
15 Personnes habilitées à utiliser cette documentation



Les opérations définies dans cette documentation (chapitre 15-20) ne peuvent être effectuées que par les installateurs spécialisés travaillant pour le fabricant, son représentant local ou un technicien agréé.

16 Réglages / modifications / ajustement sur le site

16.1 Utilisation du clavier pour la programmation



Divers codes d'accès sont définis pour les différents niveaux d'utilisateurs. Après l'entrée complète, le code entré est comparé avec un tableau des codes internes. Les niveaux d'utilisateurs correspondants sont ramifiés en fonction du code entré. 2 codes d'accès sont déposés par niveau d'utilisateur ; le premier est destiné à l'accès limité, à savoir : aucune modification des paramètres n'est possible (mode visuel), le second permet la visualisation et la modification complètes.

Ceci est décrit brièvement dans brève introduction à la programmation fournie avec chaque appareil de la série.

Pour programmer la commande, l'alimentation électrique doit être garantie et l'appareil doit être mis totalement hors tension (aucun voyant allumée).

Entrée du code :

Visualisation des paramètres : CODE 10000

Modification des données de service : CODE 10001

Visualisation des données de configuration: CODE 20000

Visualiser les données de la technique de dosage: CODE 40000

Modifier les données de la technique de dosage: CODE 40044

Les codes des autres niveaux figurent dans le manuel technique.

16.2 Entrée du code

Pour accéder à l'entrée des codes, appuyer sur la touche « 0 » (env. 3 secondes) jusqu'à l'apparition du suivant message dans l'unité d'affichage

Le mode de programmation peut à tout moment être interrompu en appuyant de nouveau sur la touche « 0 ».

Le chiffre à modifier clignote.

Les valeurs de l'affichage peuvent être augmentées à l'aide de la touche « I » ou réduites à l'aide de la touche « III », et acceptées en appuyant sur « Accepter ». La valeur suivante clignote et est la seule visible .



En cas d'entrée erronée, l'information 122 s'affiche lorsque l'on quitte la fonction de saisie du code.



Si l'entrée de tous les chiffres est effectuée correctement, l'accès au mode des données de service, de la configuration ou des données de la machine est possible.

16.3 Niveau service

Dans ce niveau se trouve la liste des paramètres service (n° des paramètres 1xx). Il est possible de les visualiser et modifier dans ce niveau, de plus la ventilation de la conduite du produit de rinçage et du détergent est possible.

Au niveau service s'affiché d'abord



ceci correspond à la visualisation / modification des paramètres (voir 15.3.1)



ceci correspond à ventiler la pompe de rinçage (voir 15.3.2)



ceci correspond à ventiler la pompe de détergent (voir 15.3.3)

,vancer avec la touche « I » ou revenir en arrière avec la touche « III » et sélectionner avec la touche « Accepter ». On se trouve alors sur le niveau correspondant.

Ce niveau peut être quitté en appuyant sur la touche «0».

16.3.1 Visualisation des paramètres / modification

Affichage



confirmer avec la touche « Accepter » .

Le premier paramètre s'affiche avec la valeur.



Avancer avec la touche « I » ou revenir en arrière avec la touche « III », jusqu'à ce que le paramètre souhaité s'affiché.

Confirmer la modification du paramètre pour la modification avec la touche « Accepter », le voyant lumineux de la valeur clignote. Augmenter la valeur avec la touche « I » ou réduire avec la touche « III » et mémoriser avec la touche « Accepter ».

Ce niveau peut être quitté en appuyant sur la touche «0».

Liste des paramètres voir 15.4.

16.3.2 Ventilation de la conduite du produit de rinçage



confirmer avec la touche « Accepter » .

La pompe de dosage est maintenant activé, la durée de fonctionnement restante s'affiche.



Ce niveau peut être quitté en appuyant sur la touche «0». La ventilation s'arrête.

16.3.3 Ventilation de la conduite du détergent



confirmer avec la touche « Accepter » .

La pompe de dosage est maintenant activé, la durée de fonctionnement restante s'affiche.



Ce niveau peut être quitté en appuyant sur la touche «0». La ventilation s'arrête.

Répéter le processus si la ventilation n'est pas suffisante.



La fonction "purger la conduite de détergent" n'existe pas pour les machines avec système de dosage de détergent de type ADT ("Advanced Dosing Technology" avec dosage à dépression). La conduite de dosage de détergent est purgée automatiquement lors du premier cycle, après le remplissage du réservoir de détergent.

16.3.4 Niveau de configuration

A ce niveau se trouve la liste des paramètres de la configuration (numéros des paramètres 2xx). Ceux-ci peuvent être visualisés et modifiés ici. Pour ce faire, appeler le statut des entrées et sorties et déterminer les sorties à fin de tests.

Au niveau service s'affiché d'abord



ceci correspond à la visualisation / modification des paramètres (voir 15.3.1)



ceci correspond à la visualisation / modification des paramètres (voir 15.3.6)



ceci correspond à: visualiser et déterminer le statut des sorties (voir 15.3.7)

Avancer avec la touche « I » ou revenir en arrière avec la touche « III » et sélectionner avec la touche « Accepter ». On se trouve alors sur le niveau correspondant.

Ce niveau peut être quitté en appuyant sur la touche «0».

16.3.5 Visualisation des paramètres / modification: (dépendant de l'entrée du code)

Affichage



confirmer avec la touche « Accepter » .

Le premier paramètre s'affiche avec la valeur.



Avancer avec la touche « I » ou revenir en arrière avec la touche « III », jusqu'à ce que le paramètre souhaité s'affiché.

Confirmer la modification du paramètre pour la modification avec la touche « Accepter », le voyant lumineux de la valeur clignote. Augmenter la valeur avec la touche « I » ou réduire avec la touche « III » et mémoriser avec la touche « Accepter ».

Ce niveau peut être quitté en appuyant sur la touche «0».

Liste des paramètres voir 15.4.

16.3.6 Visualiser le statut des entrées:

Affichage



confirmer avec la touche « Accepter » .

La première entrée est affichée avec son statut



Avancer avec la touche « I » ou revenir en arrière avec la touche « III », jusqu'à ce que l'entrée souhaitée soit affichée.

Affichage : Entrée déterminée



Affichage : Entrée non déterminée



Ce niveau peut être quitté en appuyant sur la touche «0».

L'attribution des entrées dépend de la liste des attributions spécifiques de la machine (voir 15.5).

16.3.7 Visualiser / modifier le statut des sorties : (dépendant de l'entrée du code)

Affichage



confirmer avec la touche « Accepter » .

Visualiser:

La première sortie est affichée avec son statut



Avancer avec la touche « I » ou revenir en arrière avec la touche « III », jusqu'à ce que la sortie souhaitée soit affichée.

Modifier:

Confirmer la sortie pour modification avec la touche « Accepter », le voyant lumineux de la valeur clignote. Modifier la valeur avec la touche « I » et mémoriser avec la touche « Accepter ».

La sortie est maintenant déterminée.



Ce niveau peut être quitté en appuyant sur la touche «0».

L'attribution des sorties dépend de la liste des attributions spécifiques de la machine (voir 15.5).

16.3.8 Visualiser / modifier le niveau technique de dosage

Par l'entrée du code 40000 (lire uniquement) ou 40044 (lire / entrer) l'utilisateur a accès au nouveau 4ème niveau de paramétrage dans lequel tous les paramètres pertinents pour la technique de dosage sont regroupés:

P104, P105, P218, P219, P224, P225, P321, P322, P326, P327.

Liste des paramètres voir 15.4.

16.4 Liste des paramètres

Par. No.	Options de configuration	Utilisation comme	Plage des valeurs	Unité	Paramètres par défaut	Remarques
101	Programme de lavage Touche 1	Paramètre	1 ..50	-	1	Attribuer le n° du programme de lavage à la touche 1; Attribution configurable
102	Programme de lavage Touche 2	Paramètre	1 ..50	-	3	Attribuer le n° du programme de lavage à la touche 2; Attribution configurable
103	Programme de lavage Touche 3	Paramètre	1 ..50	-	4	Attribuer le n° du programme de lavage à la touche 3; Attribution configurable
104	Dosage du produit de rinçage Quantité de dosage	Paramètre	0,10 ..1,00	ml/litres d'eau	0,2	Relever la valeur sur l'étiquette du réservoir du produit de rinçage (en fonction de la qualité de l'eau)
105	Dosage du détergent Quantité de dosage	Paramètre	0,1... 20,0	ml/litres d'eau	2,0	Relever la valeur sur l'étiquette du réservoir de détergent (en fonction du degré de dureté)
106	Degré de dureté	Paramètre	0 ..50	[°dH]	0	Quantité d'eau douce entre deux régénérations en fonction du degré de dureté
107	Beep ON/OFF	Paramètre	0/1	-	1	Allumer / arrêter le message sonore final
108	Mode d'affichage de l'état vide	Paramètre	0/1	-		Affichage de l'état vide 0: au moyen de l'INFO 420, 520 1: édition de caractères spéciaux
111	Affichage durée totale de fonctionnement Affichage	Affichage	à 5 chiffres	Heures		Durée de fonctionnement, uniquement requête
112	Nombre de cycles de lavage	Affichage	à 5 chiffres	-		Cycles de lavage / charges, uniquement requête
113	Nombre des cycles le lavage depuis la dernière réinitialisation	Affichage	à 5 chiffres	-		Cycles de lavage / charges, retour possible
114	N° de série:	Affichage	à 8 chiffres	-		Possibilité de consulter les valeurs déterminées par le fabricant.
119	Communication IR	Paramètre	0/1	-	1	Possibilité de blocage de la communication via l'interface IR (0)

Par. No.	Options de configuration	Utilisation comme	Plage des valeurs	Unité	Paramètres par défaut	Remarques
120	Appeler les paramètres de service en fonction des valeurs par défaut	Paramètre	0/1	-	0	Actif uniquement avec la réinitialisation du réseau MARCHE / ARRET. Attention ! Toutes les modifications des paramètres de service sont réinitialisées. La réinitialisation du réseau doit être effectuée dans un laps de temps de 5 min., autrement les paramètres par défaut définis par le fabricant ne seront pas chargés. Sans réinitialisation du réseau l'information 123 est affichée.
121	Activer l'indication de maintenance	Paramètre	0 .. 3		0	0 = ARRÊT 1 = Heures de service 2 = Compteur de charges 3 = Heures de service ou nombre de charges
122	Valeur de référence heures de service	Paramètre	10 .. 10000	Heures	0	Évaluation selon les heures de service
123	Valeur de référence compteur de charges	Paramètre	100 .. 50000	Charges	0	Évaluation selon le nombre de charges
124	Réinitialiser l'indication de maintenance	Paramètre	0/1		0	0 = NON 1 = OUI Remarque : avec le M-Commander, un téléchargement montant et descendant est nécessaire pour la réinitialisation.
201	Modèle de la machine	Paramètre	1 – 9	-	2	1: FV 40.2 / FV 60.2 / FV28 GiO-M 2: FV 130.2 / FV 250.2 / DV 270.2 3: DV 80.2 / DV 200.2 4: DV 120.2 / DV 125.2 / DV 200.2PW 5: FV 70.2D / FV 40.2TL / TopClean60 6: FV 130.2 TL / FV 250.2 TL / DV 270.2 TL 7: DV 80.2 TL / DV 200.2 TL 8: DV 120.2 TL / DV 125.2 TL / DV 200.2 TL PW Attention! modifie uniquement la liste des occupations et les séquences de la machine - aucun paramètre
202	Valeur prescrite température bac de lavage	Paramètre	10 ...80 (50 ..176)	° C/°F	60	Uniforme pour tous les programmes de lavage d'une même machine! Version en fonction de la définition.
203	Temps de pré-lavage	Paramètre	0 ...8	sec	0	Voir étape du processus de pré-lavage

Par. No.	Options de configuration	Utilisation comme	Plage des valeurs	Unité	Paramètres par défaut	Remarques
204	Temps de rinçage final	Paramètre	4 ...30	sec	8	Durée d'activation du surpresseur (Durée de fonctionnement limitée par P306 !!)
205	Affichage du fonctionnement	Paramètre	0 ..8	-	1	Définir quelle information doit être passée via le contact sans potentiel, par ex. : 0 – Aucune information 1 – Remplissage/ chauffage, prêt à laver / lavage, vidange 2 – Remplissage/ chauffage, prêt à laver / lavage 3 – Remplissage / chauffage 4 – Prêt à laver 5 - Lavage 6 - Vidange 7 - Erreur 8 – non état arrêt machine et vidange 9 – Réserve 10- non état Arrêt machine
211	Réglage fin Temps de rinçage final	Paramètre	0,0..0,9	sec	0	0: FV130.2 / FV 250.2 Chiffre après la virgule de P204
218	Manque de produit de rinçage	Paramètre	0/1		0	Contrôle Affichage
219	Manque de détergent	Paramètre	0/1		0	Contrôle Affichage
224	Mode de l'activation pompe du produit de rinçage	Paramètre	0 ..4	-	1	Définition activation pompe du produit de rinçage: 0 – pompe prod. de rinçage = 0; ne pas activer 1 – pompe prod. de rinçage ; activer au moyen de la durée de fonctionnement calculée 2 – pompe prod. de rinçage = surpresseur; Activer comme le surpresseur pompe 3 – pompe prod. de rinçage = pompe de lavage ; Activer comme la pompe de lavage 4 - libre

Par. No.	Options de configuration	Utilisation comme	Plage des valeurs	Unité	Paramètres par défaut	Remarques
225	Mode de l'activation Pompe doseuse de détergent	Paramètre	0 ..4		1	Définition activation pompe de détergent: 0 – pompe de détergent ; ne pas activer 1 – pompe de détergent ; activer au moyen de la durée de fonctionnement calculée 2 – pompe de détergent = surpresseur ; Activer comme le surpresseur 3 – pompe de détergent = pompe de lavage; Activer comme la pompe de lavage 4 – Option pompe de nettoyage au moyen d'un dosage de sous-pression (seulement DV 80.2 et DV 200.2)
240	Charger paramètres de service par défaut	Paramètre	0/1	-	0	Actif uniquement avec la réinitialisation du réseau MARCHE / ARRET. Attention ! Toutes les modifications des paramètres de service sont réinitialisées. La réinitialisation du réseau doit être effectuée dans un laps de temps de 5 min., autrement les paramètres par défaut définis par le fabricant ne seront pas chargés. Sans réinitialisation du réseau l'information 123 est affichée.
241	A0-valeur	Paramètre	0 ...60	-	0	Seulement en liaison avec l'appareil de désinfection automatique n° 5 - 9, dans le paramètre 201
321	Débit de refoulement pompe du produit de rinçage	Paramètre	0,1 ... 10	l/h		Pompe du produit de rinçage Définition du débit
322	Débit de refoulement RP	Paramètre	0,1 ... 20	l/h		Pompe de détergent Définition du débit
326	Durée de la ventilation Produit de rinçage	Paramètre	0 ...255	sec		Activer temporairement la pompe de dosage du produit de rinçage afin de ventiler la conduite
327	Durée de la ventilation Détergent	Paramètre	0 ...100	sec		Activer temporairement la pompe de dosage du détergent afin de ventiler la conduite
347	Température de désinfection	Paramètre	10 ...80	° C/°F	0	Seulement en liaison avec l'appareil de désinfection automatique n° 5 - 9, dans le paramètre 201
348	Durée de maintien de désinfection	Paramètre	0 ...900	sec	0	Seulement en liaison avec l'appareil de désinfection automatique n° 5 - 9, dans le paramètre 201

16.5 Liste des attributions

Visualiser les entrées / commander les sorties

Affichage		Entrée / Sortie / Autres	Conditions
A gauche	A droite		
In 1	0/1	capot fermée	aucune
In 2	0/1	niveau surchauffeur	aucune
In 3	0/1	Fuite fond du bac de lavage	aucune
In 4	0/1	non attribué	aucune
In 5	0/1	non attribué	aucune
In 6	0/1	non attribué	aucune
In 7	0/1	Détecteur Hall ADT (dosage à dépression)	aucune
In 8	0/1	non attribué	aucune
In 9	0/1	Niveau de remplissage du produit de rinçage (en option)	aucune
In 10	0/1	Niveau de remplissage du produit de détergent (en option)	aucune
In 11	0/1	Leckwasserschalter Dosierung	aucune
In 12	0/1	non attribué	aucune
In 13	0/1	Schwelle Tankniv. 1	aucune
In 14	0/1	Seuil niveau bac 2	aucune
In 15	0/1	Seuil niveau bac 3	aucune
In 16	0/1	Niveau bac 4 (en option)	aucune
In 17	0 ..255	Sans fonction	aucune
In 18	0 ..255	Sans fonction	aucune
In 19	xxx	Température du surchauffeur en °C ou °F	aucune
In 20	xxx	Température du bac en °C ou °F	aucune
In 21	xxx	Niveau bac (unité 1 mm)	aucune
In 22	0 ..255	Sans fonction	aucune
Ou 1	0/1	Pompe du surpresseur	Pas d'eau de fuite
Ou 2	0/1	Oscillation bras de lavage	Pas d'eau de fuite
Ou 3	0/1	Pompe à lessive	Pas d'eau de fuite
Ou 4	0/1	Pompe doseur du produit de rinçage	Pas d'eau de fuite
Ou 5	0/1	Pompe de dosage du détergent	Pas d'eau de fuite
Ou 6	0/1	Affichage du fonctionnement	Pas d'eau de fuite
Ou 7	0/1	Vanne de remplissage	Pas d'eau de fuite
Ou 8	0/1	Système de démarrage en douceur SASm	aucune
Ou 9	0/1	Chauffage du surchauffeur	Pas d'eau de fuite
Ou 10	0/1	Chauffage du bac	Pas d'eau de fuite
Ou 11	0/1	Pompe de lavage	Pas d'eau de fuite
Ou 12	0/1	Réduction de la pression (en option)	Pas d'eau de fuite
Ou7 4	0/1	Pompe du surpresseur EW	Pas d'eau de fuite
Ou7 5	0/1	non attribué	aucune
Ou7 6	0/1	non attribué	aucune
Ou7 8	0/1	Electrovanne Y2 EW	Pas d'eau de fuite
Ou7 9	0/1	Electrovanne Y3 EW	Pas d'eau de fuite
Ou7 10	0/1	Electrovanne Y4 EW	Pas d'eau de fuite
Ou7 11	0/1	Electrovanne Y5 EW	Pas d'eau de fuite
Ou7 12	0/1	non attribué	aucune

Condition interrupteur de fuite: interrupteur de fuite ne doit pas s'être déclenché.

Condition chauffage: Le surchauffeur et le chauffage de bac sont verrouillés mutuellement / (priorité: surchauffeur)

Le chauffage du bac est seulement actif lorsque le surchauffeur n'est pas actif.

16.6 Paramètres des programmes de lavage état:

Programme de lavage n°:	Valeur prescrite température sur-chauffeur	Valeur prescrite temps de lavage		Valeur prescrite réduction de la pression du lavage
		Lavage	Total	
1	83	91	120	0
2	83	151	180	0
3	83	211	240	0
4	83	331	360	0
5	83	451	480	0
6	65	91	120	0
7	65	151	180	0
8	65	211	240	0
9	65	331	360	0
10	65	451	480	0
11	83	91	120	1
12	83	151	180	1
13	83	211	240	1
14	83	331	360	1
15	83	451	480	1
16	65	91	120	1
17	65	151	180	1
18	65	211	240	1
19	65	331	360	1
20	65	451	480	1
21	85	91	120	0
22	85	151	180	0
23	85	211	240	0
24	85	331	360	0
25	85	451	480	0
26	85	91	120	1
27	85	151	180	1
28	85	211	240	1
29	85	331	360	1
30	85	451	480	1
31	80	91	120	0
32	80	151	180	0
33	80	211	240	0
34	80	331	360	0
35	80	451	480	0
36	80	91	120	1
37	80	151	180	1
38	80	211	240	1
39	80	331	360	1
40	80	451	480	1
41-50	83	91	120	0



* Sur les machines avec récupération de l'air chaud évacué AirConcept, la durée de fonctionnement totale augmente de la durée indiquée dans la fiche technique pour l'aspiration des vapeurs.



Les temps de dosage sont adaptés au temps de rinçage de manière à ce que la concentration soit maintenue en cas de modification du temps de rinçage.

17 Pannes

Malgré une conception soignée, des défaillances mineures, généralement facile à éliminer, peuvent se produire. Ce chapitre explique un certain nombre d'éventuels problèmes et la manière dont vous pouvez y remédier.



Déconnecter l'appareil avant d'effectuer des travaux sur le lave-vaisselle ouvert. Pour ce faire, il faut mettre la machine hors tension via le sectionneur de réseau du client.

Si les pannes décrites se reproduisent à plusieurs reprises, il convient en tout état de cause d'en trouver l'origine.



Les pannes non décrites peuvent, en règle générale, être éliminées avec l'aide d'un technicien spécialisé ou d'un électricien. S'adresser au concessionnaire local ou à un spécialiste agréé.

17.1 Signalisation et élimination des pannes

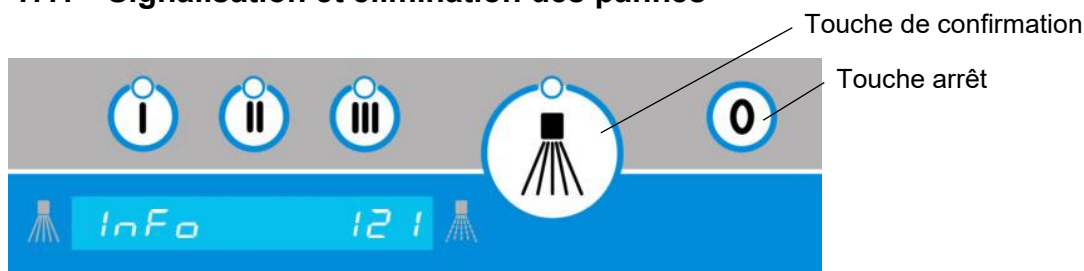


Illustration 2 : Affichage des informations

Les informations apparaissant à l'écran peuvent être supprimées en pressant la touche de confirmation.

Si la fonction du lave-vaisselle est activée, le programme suivant se lance. L'activation de la touche Arrêt permet également de supprimer l'affichage des informations.

Affichage des informations (extrait)

Info No.	Description	Cause éventuelle
120	Programme d'urgence activé Lavage limité possible	Chauffage du bac / du surchauffeur dé- Aucune circulation d'eau fraîche Vérifier le système
121	capot non fermée	Vérifier la connexion S1 Changer le microcommutateur Vérifier le réglage du microcommutateur Changer platine E/S défectueuse
122	Mot de passe erroné / Aucun droit d'accès	Saisir de nouveau le code
123	Liste des paramètres par défaut	Pour initialiser les paramètres par dé- basculer le commutateur Marche / Arrêt dans un intervalle de 5 minutes. Après ce paramètre sera supprimé et les para- restaurés. Info 123 s'éteint
126	Entretien nécessaire	Heures de service (P122) ou nombre de charges (P123) réglés atteints. Informer le SAV et procéder à l'entretien. réinitialiser le compteur d'entretien (P124)
323	Commande du capot active	La commande du capot est active même lorsque la machine est arrêtée.

Info No.	Description	Cause éventuelle
324	Ouverture du capot après un blocage	Le casier situé sous le capot est en cours de fermeture. L'information reste affichée jusqu'à la prochaine pression sur une touche.
420	Manque de produit de rinçage	Un manque de produit de rinçage est signalé lorsque la machine est prête à fonctionner (uniquement dans le cas d'un système intégré de signalisation de l'état vide).
520	Manque de détergent	Un manque de produit de détergent est signalé lorsque la machine est prête à fonctionner (uniquement dans le cas d'un système intégré de signalisation de l'état vide).
521	Manque de détergent avec système de dosage ADT	Le dosage de détergent amorcé, les impulsions du totalisateur de quantités ne sont pas enregistrées. Le réservoir est vide.
522	Erreur dans le système de dosage ADT	Les impulsions du totalisateur de quantités sont enregistrées bien que le dosage du détergent n'ait pas été amorcé. La vanne du doseur ne ferme pas.

Tableau 2 : Affichage des informations

17.2 Erreurs et résolution des erreurs



Illustration 3 : Affichage des erreurs

Les messages d'erreur s'éteignent automatiquement, une fois les erreurs supprimées.

Affichages d'erreurs (extrait)

ERR N°.	Description	Cause éventuelle
001	EEPROM enfichable, erreur.	L'EEPROM n'existe pas / mal enfichée / défectueuse EEPROM vide ou mauvaise EEPROM Remplacer l'EEPROM par les paramètres de configuration corrects
111	Fuite bac de lavage	Fuite dans la machine / au niveau au niveau du bassin d'aspiration / mo- Interrupteur de fuite défectueux Résoudre le problème, éliminer l'eau
112	Fuite dispositif de dosage	Pompe de dosage non étanche Tuyau défectueux / plié Pompe de dosage défectueuse Electrodes de mesure défectueuses
201	Niveau non atteint lors du premier remplissage	Alimentation en eau fraîche insuffisante (robinet d'eau fermé) Tuyau Aquastop plié Filtre d'alimentation encrassé Aquastop défectueux Commutateur du surchauffeur défectueux

ERR N°.	Description	Cause éventuelle
202	Niveau non atteint dans le temps imparti lors du remplissage	voir 201
203	Aucune modification enregistrée par le capteur de niveau lors de la purge	Surpresseur (DSP) défectueux Connecteur mâle DSP dévissé Condensateur de démarrage défectueux Connecteur mâle dévissé Capteur de niveau du surchauffeur défectueux Aucun signal DSP vers ou depuis la platine Entrée / Sortie Aucun signal « surchauffeur rempli » depuis la platine Entrée / Sortie Vérifier avec la commande manuelle DSP / S2
204	Une fois le temps de rinçage écoulé, aucun changement détecté encore sur le capteur de niveau	voir 203
205	Elévation de la température non atteinte	Résistance du surchauffeur défectueuse / Fusible thermique de l'élément chauffant Capteur de température défectueux, position d'installation Protection du surchauffeur défaillante, disjoncteur activé Aucun signal depuis la platine Entrée / Sortie
206	Prolongation de la durée de lavage	Surchauffeur pas prêt au bon moment pour le rinçage (Niveau du surchauffeur / température du surchauffeur) Résistance du surchauffeur défectueuse / Fusible thermique de l'élément chauffant Capteur de température défectueux Protection du surchauffeur défaillante, disjoncteur activé Aucun signal depuis la platine Entrée / Sortie
210	Court-circuit du capteur de température	Vérifier le raccordement d'arrivée (contacts fiches) Remplacer le capteur Fixer correctement le capteur
211	Interruption du capteur de température	voir 210
212	Température actuelle du surchauffeur trop haute	Contact du contacteur colle Mauvais capteur / capteur défectueux Vérifier le capteur / la connexion (contact fiche Mike II XA5)
301	Nombre de cycles de pompage dépassé Evaluation du niveau du bac interrompue	Capacité de débit du surpresseur trop faible Jets de rinçage encrassés Purgeur encrassé Roue du surpresseur défectueuse Condensat dans la conduite de niveau Tuyau plié / dévissé / mauvaise étanchéité

ERR N°.	Description	Cause éventuelle
302	Lors de l'évacuation au cours du programme de rinçage, le niveau ne chute pas en dessous du niveau 1.	Capacité de débit de la pompe de vidange trop faible Pompe de vidange encrassée / défectueuse Roue dévissée Connecteur mâle de la pompe de vidange dévissé Condensateur de démarrage défectueux Evaluation du niveau du bac interrompue Aquistop ne ferme pas complètement Aucun signal depuis la platine Entrée / Sortie
303	Pas de chute en dessous du niveau 3 après un certain temps (pompe de vidange en marche)	voir 302
304	Elévation de la température non atteinte	Résistance du bac défectueuse / Fusible thermique de l'élément chauffant Capteur de température défectueux, position d'installation Protection du bac défaillante, disjoncteur activé
305	Contenu du surchauffeur insuffisant pour le rinçage. Niv.2 non atteint	voir 301 Soupape de ventilation encrassée Interrupteur de niveau défectueux Connecteur mâle dévissé
306	Valeur de niveau maximale dépassée Evaluation du niveau du bac interrompue	Vérifier le niveau du bac Vérifier le capteur de niveau du purgeur / tuyau
307	Capteur du niveau du bac défectueux	Fiche de connexion dévissée Capteur défectueux Remplacer la platine Entrée / Sortie
308	Défaut fonctionnement capot	Moteur défectueux, Déréglage fin de course actif
309	Défaut fonctionnement capot, électricité max. dépassée	Capot bloque, l'axe bloque, moteur bloque, détartrer
310	voir 210	voir 210
311	voir 211	voir 211
312	voir 212	voir 212

Tableau 3 : Affichages d'erreurs

Si des numéros d'erreurs ou d'informations ne figurant pas dans les tableaux devaient s'afficher ou si les mesures préconisées ne permettent pas d'éliminer l'erreur, il est alors conseillé de s'adresser au technicien du service après-vente.

18 Maintenance, entretien

MEIKO recommande de faire entretenir la machine par un technicien agréé au moins une fois par an. Dans le cadre de la maintenance, un contrôle de la sécurité électrique est également effectué conformément à la norme DIN VDE 0701-0702 / DGUV 3.

Les pièces d'usure sont contrôlées et remplacées si nécessaire et la machine est inspectée. Les travaux de nettoyage et de remplacement du préfiltre sur les machines équipées d'un osmoseur MODULE GiO doivent être réalisés par des opérateurs dûment formés.

Faire désinfecter l'osmose inverse (osmoseur MODULE GiO) (option) pour les périodes d'arrêt de plus de 6 mois.

Une maintenance régulière est une condition essentielle à la fiabilité et à la sécurité du fonctionnement à long terme du lave-vaisselle. Une maintenance négligée ou effectuée de façon incorrecte augmente le risque résiduel de dommages matériels et de blessures imprévus, pour lesquels nous déclinons toute responsabilité.

N'effectuer les travaux d'entretien qu'après avoir mis la machine hors tension via le sectionneur de réseau du client.

Les dispositifs de sécurité existants ne doivent pas être démontés !

Une vérification du bon fonctionnement de tous les dispositifs de sécurité de la machine / de l'installation doit être effectuée lors de toutes les entretiens réguliers. Nous vous conseillons de conclure un contrat d'entretien avec notre concessionnaire afin de garantir une longue durée de vie de votre lave-vaisselle.



ATTENTION !

18.1 Mesures de sécurité fondamentales lors de l'entretien

Respecter les intervalles d'entretien indiqués dans le mode d'emploi!

Respecter les consignes d'entretien au sujet des différents composants dans ce mode d'emploi!



ATTENTION !

Risque de blessure en cas d'accès à une zone dangereuse

Lors des opérations de transport, de montage, de mise en service, de maintenance et de réparation, il arrive que des personnes non autorisées se tiennent ou entrent dans la zone dangereuse. Cette situation peut provoquer des blessures.

- Confier les travaux à réaliser sur la machine uniquement à un personnel qualifié en la matière.
- Veiller à ce que les personnes non autorisées sortent de la zone dangereuse.
- Barrer l'accès à la zone dangereuse et la signaler aux tierces personnes.
- Ne jamais retirer ni désactiver les dispositifs de sécurité de la machine.
- Toujours porter des gants de protection résistant aux coupures pour retirer des pièces du carter et pour travailler à l'intérieur de la machine !



Avant les travaux d'entretien et de réparation, le lave-vaisselle doit être mis hors tension via le sectionneur de réseau du client et il faut prendre des mesures appropriées pour le protéger contre toute remise en marche (p. ex. cadenas dont la clé est entre les mains de la personne chargée d'exécuter le travail d'entretien ou de réparation) ! Le non respect de cette prescription peut engendrer de graves blessures corporelles ou des dommages matériels.



ATTENTION !

Avant d'effectuer les travaux d'entretien ou de réparation, s'assurer que toutes les parties de l'installation qui doivent éventuellement être touchées se sont refroidies à la température ambiante! Eliminer les produits de nettoyage dangereux pour l'environnement conformément aux réglementations applicables!



ATTENTION !

Avant de procéder à des travaux de réparation sur le système d'équilibrage du poids du capot, il convient de délester les ressorts situés à l'arrière de la machine. Si les ressorts ne sont pas accessibles lorsque la machine est installée, bloquer les poignées du capot en position basse (capot fermé) à l'aide d'une sangle de serrage. Toujours prendre les précautions mentionnées ci-dessus avant de desserrer les vis reliant les poignées et la tringlerie du capot.

18.1.1 Avant la mise en service après travaux de maintenance ou réparations



Avant la mise en service après des travaux d'entretien ou de réparation, effectuer tous les contrôles décrits sous «Réglage de la machine par un technicien d'entretien lors de la première mise en service».

18.1.2 Observation des directives relatives à l'environnement



Les obligations légales visant à éviter la production de déchets et à leur recyclage/élimination conforme doivent être respectées pour tous les travaux effectués sur et avec l'automate! Lors des travaux d'installation, d'entretien ou de réparation, les produits nocifs pour l'eau tels que les liquides de nettoyage contenant du solvant ne doivent pas pénétrer dans le sol ou la canalisation! Ces matériaux doivent être recueillis, stockés, transportés et éliminés dans des récipients appropriés!

18.2 Doseurs

En principe, les doseurs eux-mêmes ne nécessitent aucun entretien. La longévité dépend cependant fortement des produits chimiques utilisés

18.2.1 Changement de produit

Le changement de produit désigne l'abandon de l'utilisation d'un agent tensioactif ou un détergent en faveur de celle d'un autre produit. Le mélange de différents produits peut provoquer des effets secondaires, tels que des précipitations.

- Rincer tuyaux et doseurs de principe à l'eau chaude.

18.3 Plan d'entretien



REMARQUE

Seul un personnel autorisé par MEIKO est habilité à procéder à l'entretien.

Travaux d'entretien	FV 28G / FV28GIO EcoStar 430 F EcoStar 530 F-M	FV 40.2 / FV 60.2 / FV 70.2 D	GK 60	OR 50 H	EcoStar 545D-M / DV 80.2 / DV 120.2 / DV 125.2 / DV 200.2 / DV 200.2 PW	DV 270 B	FV 130.2 – FV 250.2 / DV 270.2	Pièce en état	Pièce défectueuse	Pièce remplacée
1. Pompes										
Vérifier l'étanchéité, les bruits de roulement, le sens de rotation et le fonctionnement des pompes										
Vérifier l'aspiration des pompes										
Vérifier le positionnement/fonctionnement des filtres de la pompe										
Vérifier le joint de l'anneau de glissement/l'anneau de contre-sens										
2. Systèmes de lavage										
Vérifier le niveau d'eau dans le bac										
Vérifier l'étanchéité de la conduite d'eau de lavage										
Vérifier l'intégralité du système de nettoyage et la projection d'eau correcte										
Vérifier les moyeux du bras de nettoyage										
3. Rinçage à l'eau douce										
Vérifier la pression d'écoulement de l'eau										
Vérifier l'intégralité du système de rinçage et la projection d'eau correcte										
Vérifier l'étanchéité du système										
4. Bâti et composants										
Vérifier le non-endommagement et le fonctionnement du bâti, bac, châssis, capot, des portes et du revêtement de la base de la machine										
Vérifier les filtres de recouvrement du bac										
Vérifier le surpresseur, les tuyaux souples, les colliers de serrage, les parties en plastique et les joints										
Vérifier le fonctionnement du système hydraulique										
5. Installation d'eau douce										
Vérifier la régulation du niveau										
Vérifier les vannes, nettoyer les filtres à impuretés										
Vérifier l'étanchéité de la robinetterie (y compris l'arrosoir)										
Vérifier le réglage EW le cas échéant										
Vérifier le fonctionnement de la déminéralisations partielle/totalte le cas échéant										
Pour module GiO: Effectuer échange de cartouche-filtre (doit être réalisé au plus tard tous les 6 mois !)										
Vérifier la dureté de l'eau										
Vérifier la propreté de la sortie de machine libre et l'étanchéité des raccordements (contrôle visuel)									au moins 1 x an	
6. Installation d'évacuation des eaux usées										
Vérifier l'étanchéité										

Travaux d'entretien	FV 28G / FV28GIO EcoStar 430 F EcoStar 530 F-M	FV 40.2 / FV 60.2 / FV 70.2 D	GK 60	OR 50 H	EcoStar 545D-M / DV 80.2 / DV 120.2 / DV 125.2 / DV 200.2 / DV 200.2 PW	DV 270 B	FV 130.2 – FV 250.2 / DV 270.2	Pièce en état	Pièce défectueuse	Pièce remplacée
Vérifier la pose du tuyau de pression et le fonctionnement de la vidange de la pompe de vidange										
7. Contrôle de sécurité électrique (certificat optionnel)										
Effectuer un contrôle visuel										au moins 1 x an
Contrôle de la terre										au moins 1 x an
Mesure de la résistance diélectrique										au moins 1 x an
Mesure du courant du conducteur de protection										au moins 1 x an
8. Dosage du détergent										
Remplacer le tuyau de pompe et les colliers de serrage correspondants situés sur les tubulures										au moins 1 x an
Vérifier le fonctionnement et l'étanchéité du système de dosage du détergent										au moins 1 x an
Vérifier le dosage, l'ajuster le cas échéant										
9. Dosage du produit de rinçage										
Remplacer le tuyau de pompe et les colliers de serrage correspondants situés sur les tubulures										au moins 1 x an
Vérifier le fonctionnement et l'étanchéité du système de dosage du produit de rinçage										au moins 1 x an
Vérifier le dosage, l'ajuster le cas échéant										
10. Contrôle du fonctionnement de l'ensemble de la machine										
Vérifier la concomitance de toutes les fonctions du lave-vaisselle automatique										
11. Essai										
Faire un essai de lavage et vérifier le résultat du nettoyage										
Instruction abrégée pour le nouveau personnel										

18.4 Réparation du système d'équilibrage du capot

⚠ Avertissement

Risque de blessure par l'énergie accumulée du ressort

Le dévissage des vis de connexion des poignées et de la tringlerie du capot peut provoquer de graves blessures si les ressorts situés dans la partie arrière de la machine ne sont pas déchargés.

- Toujours décharger les ressorts de traction avant de procéder à des réparations.
- Faire sortir les autres personnes de la zone à risque.

18.4.1 Procédure des travaux de réparation sur le capot, la tringlerie du capot et l'équilibrage du poids sans ouverture et fermeture automatisées du capot.

Le capot est directement relié à l'équilibrage du poids par la tringlerie du capot (figures 1-3).



Figure 1



Figure 2



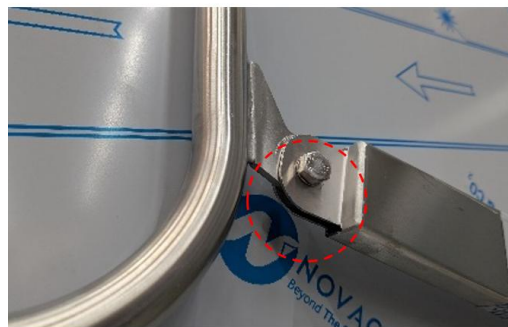
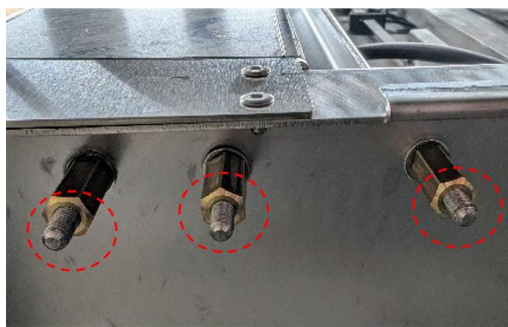
Figure 3

Respecter l'ordre suivant pour le démontage :

1. Ouvrir le capot



2. Bloquer le capot pour éviter qu'il ne s'abaisse.
Un bois équarri (d'env. 80x80mm, de longueur 640 mm) convient comme support. Fixer solidement le bois équarri au porte-casier à l'aide d'un serre-joint.



3. Desserrer toutes les barres de traction dans le bas pour détendre les ressorts de traction
4. Desserrer les vis des raccords de la tringlerie du capot
5. Il est alors possible de démonter d'autres parties de la tringlerie du capot pour effectuer les travaux de réparation nécessaires, notamment pour remplacer les paliers de la tringlerie du capot.

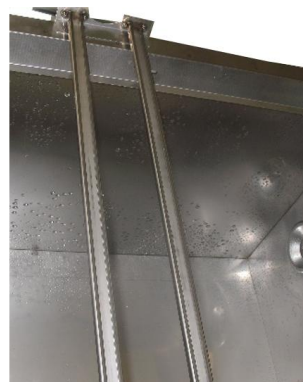
Le montage se fait dans l'ordre inverse.

18.4.2 Procédure des travaux de réparation sur le capot, la tringlerie de capot et l'équilibrage du poids avec ouverture et fermeture automatisées du capot



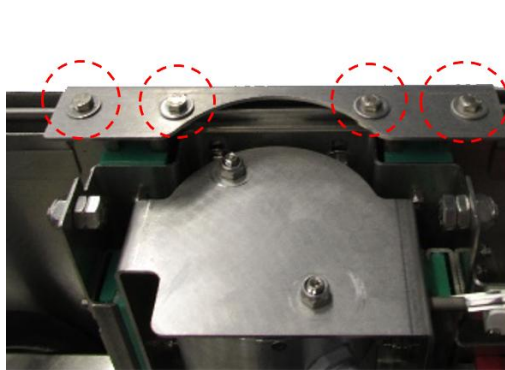
Une poignée tubulaire permettant d'ouvrir le capot à la main manque sur les machines à ouverture et fermeture automatisées du capot.

Dans ce cas, il est absolument interdit de desserrer les raccords vissés de la tringlerie du capot soumis à la tension de ressort !



L'entraînement du capot via une tige filetée et d'un moteur d'entraînement rend impossible d'ouvrir le capot à la main en cas de défaut de l'entraînement du capot.

Respecter l'ordre suivant pour le démontage :

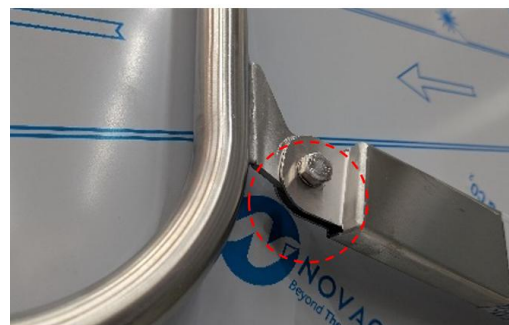
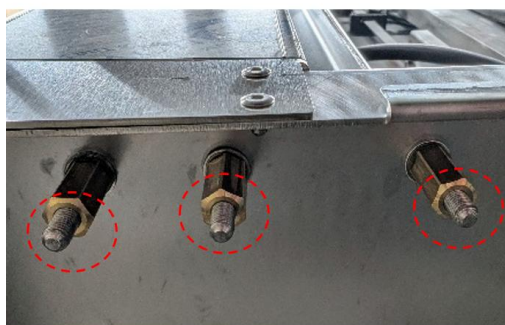


1. Retirer les 4 vis de fixation situées au-dessus du capot, dans la zone du couvercle de la boîte à ressort. L'entraînement du capot est ainsi découplé du capot et il est possible de soulever le capot.



2. Bloquer le capot pour éviter qu'il ne s'abaisse.

Un bois équarri (d'env. 80x80mm, de longueur 640 mm) convient comme support. Fixer solidement le bois équarri au porte-casier à l'aide d'un serre-joint.



3. Desserrer toutes les barres de traction dans le bas pour détendre les ressorts de traction
4. Desserrer les vis des raccords de la tringlerie du capot
5. Il est alors possible de démonter d'autres parties de la tringlerie du capot pour effectuer les travaux de réparation nécessaires, notamment pour remplacer les paliers de la tringlerie du capot.

Le montage se fait dans l'ordre inverse.

19 Démontage et mise au rebut

En plus de ressources précieuses et de matières premières recyclables, l'emballage et l'ancien appareil peuvent également contenir des substances polluantes et nocives pour la santé, qui étaient nécessaires au fonctionnement et à la sécurité de ce dernier.

19.1 Élimination du matériau d'emballage

L'ensemble du matériau d'emballage est composé de matériaux recyclables. Il s'agit des matériaux suivants :

- Cadre en bois équerri
- Film plastique (PE)
- Mousse
- Cartonnage (protection angulaire)
- Bande de maintien (ruban en acier)
- Bande de maintien (plastique PP)
- Le cas échéant, protection de transport (acier inoxydable)

19.2 Démontage et élimination de l'ancien équipement

Avertissement

Risque de blessure en cas de contact avec des produits chimiques

- Respectez les fiches de données de sécurité et les recommandations de dosage des fabricants de produits chimiques.
 - Utiliser une protection oculaire.
 - Porter des gants de protection.
 - Ne pas mélanger différents produits chimiques.
-
- Le cas échéant, eau fraîche si cela est nécessaire, rincer les pièces de la machine, les récipients, doseurs et tuyaux flexibles à l'eau claire afin d'éliminer les restes de produits chimiques. Porter des vêtements de protection appropriés lors de cette opération (gants, lunettes de protection).



L'appareil est marqué de ce symbole. Veuillez respecter les réglementations locales pour l'élimination conforme de votre ancien appareil.

De préférence, recycler les pièces en fonction des matériaux qui les composent.

Lors de l'élimination de la machine usagée, retirer la pile contenue dans la commande et l'éliminer séparément.

20 Documentation

Plan de montage / fiche technique

Caractéristiques techniques:

Schéma électrique, instructions de programmation

Prescription d'installation - Indications générales



The clean solution



MEIKO Maschinenbau GmbH & Co. KG

Englerstraße 3

77652 Offenburg

Germany

www.meiko-global.com

info@meiko-global.com